

SNK®



NEO-GEOCD®



ACTION SHOOTING GAME

METAL SLUG 2



©SNK 1998

メタルスラッグ2

TM

はじめに

この度はネオジオCD専用ソフト「メタルスラッグ2」をお買い上げいただき誠にありがとうございます。ゲームを始める前に、安全上の注意や使用上の注意、操作方法など、この「取扱説明書」をよくお読みいただき、正しい使用方法でお楽しみください。

※ご使用になる方が低年齢の場合は保護者の方がお読みになって、必ずお伝えください。

※ネオジオCD、ネオジオCDZ本体の取扱説明書もあわせてお読みください。



警告

■疲労している時、睡眠不足の時は十分に体調が回復してからゲームをお楽しみください。また、連続して長時間にわたってゲームをされることは健康上好ましくありませんので、1時間毎位に休憩をおとりください。

■ゲームをする時は、部屋を明るくして、モニターに接近しすぎないようにしてください。また、過去に一時的にでも強い光の刺激や、点滅を受けたり、テレビ画面などを見たりしたことが原因で筋肉のけいれん、意識の喪失を経験したことのある方は、ゲームをする前に必ず医師とご相談ください。

CONTENTS

2 使用上の注意

3 メタルスラッグ2 序説

4 コントローラーの操作方法

5 ゲーム画面説明

6 ゲームモードについて

8 コンバットスクールについて

9 コンバットスクールの遊び方

10 ピンポイントアタック

11 サバイバルアタック

12 アイテムについて

14 乗り物について

16 キャラクター紹介

このディスクはネオジオCD専用のゲームソフトです(音楽用のCDプレイヤーでは使用しないでください)。ゲームを始める前に、以下の注意事項をよくお読みいただき、正しい使用方法でお楽しみください。

ディスクの取り扱いについて

ディスクをキズつけないでください。ケースから出し入れる際は、特に注意が必要です。



ディスクのレーベル面に文字を書いたり、シール等を貼ったりしないでください。読み取り面(レーベル面の反対側の光った面)にキズをつける恐れがあります。また、ディスクを曲げたり、センター孔を大きくしないでください。



読み取り面を汚さないでください。もし汚した場合は、柔らかい布で中心部から外周部に向かって放射状に軽く拭き取ってください。シンナーやベンジンは使わないでください。



プレイ後は元のケースに入れて、高温・多湿の場所を避けて保管してください。



タイトル画面でのメニュー選択について

タイトル画面では以下のメニューが選択できます。レバーで選んでAボタンで決定してください。

- [GAME START] ゲームスタート。
- [DEMO GAME] タイトルデモ及びゲームデモが流れます。
- [HOW TO PLAY] 遊び方説明のデモが流れます。
- [EXIT] 「コントロール画面」に戻ります。

★このディスクを無断で複製すること、および賃貸業に使用することを禁じます。

★本書では、説明のために一部「ネオジオ」の画面写真を使用しております。

ゲームデータ・バックアップについて

このゲームは、ネオジオCD本体の内蔵RAM(バックアップメモリー)を使えば、進行データを簡単にバックアップできます。ただし、内蔵RAMが初期化されていない場合は、セーブやロードは行えません。
※初期化の方法については、本体の取扱説明書をご覧ください。

■ゲームデータのセーブ方法

ゲームオーバー後に「セーブ選択画面」が表示されます。レバーで「YES」を選んでAボタンを押すと、それまでの進行データを記録できます(ソフトによってはゲーム中、自動的にセーブされるものもあります)。ただし、同一ゲームのデータを複数セーブすることはできませんのでご注意ください。

■ゲームデータのロード(呼び出し)方法

ゲームデータがセーブされている場合、ゲームスタート前に「ロード選択画面」が表示されます。レバーで「YES」を選んでAボタンを押すと、前回セーブした続きから遊べます。



PROLOGUE



前回の大規模軍事クーデター終結から2年、世界は概ね平和を取り戻し、アルコセターフ、2人の英雄にいつかの間の安息を訪れては、ぜんばある日…。

情報部は再び軍事クーデターに関する情報をキャッチした!

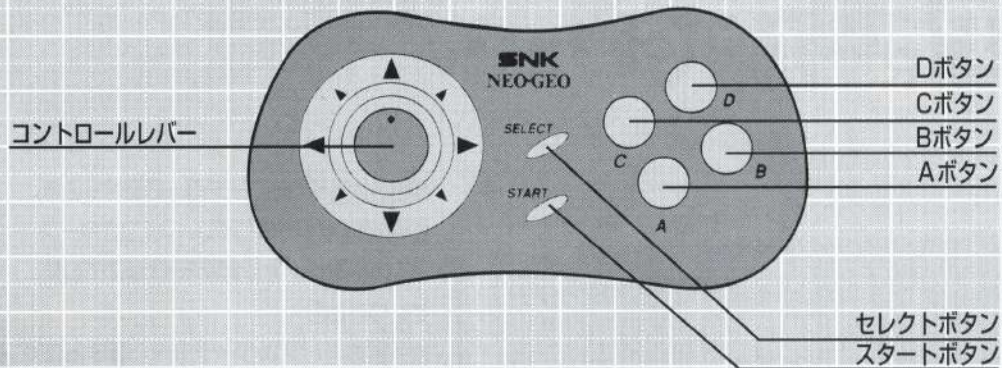
その繊細かつ大胆な計画の一端を知った時、アルコセターフの脳裏に1人の人物が浮かび上がった。

「デビルリバイス・モーデン?!

果たして今回のクーデターも、あのモーデン元帥の仕業なのか?

2年という短期間に、モーデン軍団は一体どうやってそれだけの軍備を整えたのか?

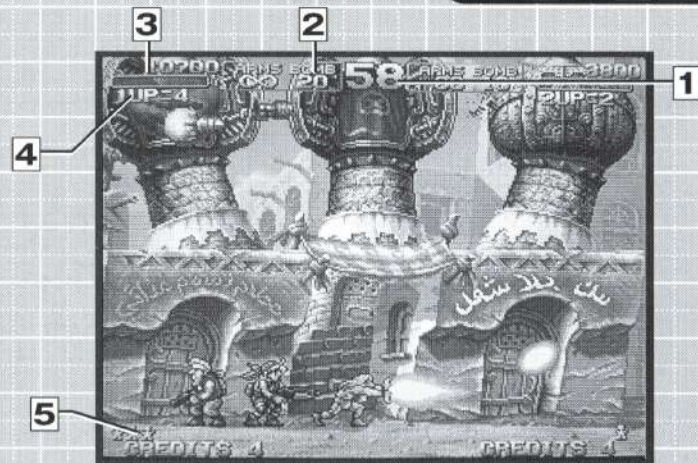
ファオセエリとしく心強し(?)仲間も増えて、アルコセターフの激闘が再び始まる!



- セレクトボタン：ポーズ／ポーズ解除
 スタートボタン：ゲームスタート／途中参加／コンティニュー
 コントロールレバー：キャラクターの移動、射撃方向の決定／各項目の選択
 Aボタン：ショット
 Bボタン：ジャンプ
 Cボタン：手りゅう弾（乗り物搭乗時はキャノン砲など）
 Dボタン：使用しません

特殊操作

- ※ 1：コントロールレバー下と同時にBボタンを押すと、乗り物から降ります。
- ※ 2：乗り物搭乗時にA Bボタンを同時に押すとメタスラアタック！（乗り物が敵に突っ込んで大ダメージを与えます！）
- ※ 3：ジャンプ中にレバー下と同時にAボタンを押すと、下に向かってショットを撃てます。
- ※ 4：Bボタンで乗り物に乗り込みます



1 残り時間

ステージクリアまでの制限時間です。これが0になると1ミスになり、持ちキャラ数が1人減ります。

2 残り弾丸数

ARMSは、手に持った武器の残弾数を、BOMB（乗り物搭乗時はCANNONなど）は、手りゅう弾やミサイル、キャノン砲の残弾数を示しています。

3 ダメージゲージ（乗り物搭乗時）

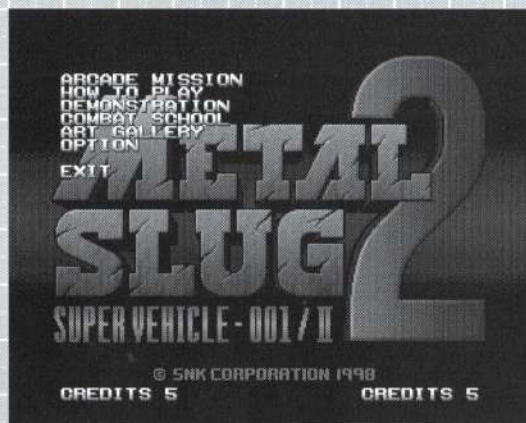
乗り物に乗っている時に、敵の攻撃を受けると減っていきます。ゲージが無くなると乗り物は使えなくなります。

4 残りキャラ数

5 クレジット

コンティニューできる回数を表示します。

ゲームモードについて



タイトル画面に次のメニューが表示されます。レバー上下で選んでAボタンで決定してください。Bボタンを押すと選択したメニューやウィンドウ表示などがキャンセルされます。(スタートボタンを押すと自動的にアーケードミッションが始まります。)

ARCADE MISSION(アーケードミッション)

ゲームセンターで悔しい思いをしたキミも、そうでないアナタも存分に楽しめる完全移植版「メタルスラッグ2」! 一度クリアしたステージは次に遊ぶ時から自由にセレクトOK(レバーで選択、Aボタンで決定)だから、お得なカンジだよネ。もちろん2P同時プレイも可能だよ。

HOW TO PLAY(ハウトゥプレイ)

操作方法を表示します。

DEMONSTRATION(デモンストレーション)

ゲームのデモ画面を鑑賞できます。

COMBAT SCHOOL(コンバットスクール)

正規軍の新人兵士となって、地獄の訓練を体験するモード。与えられた条件をクリアすれば、階級が上がってゆくぞ!

ART GALLERY(アートギャラリー)

未公開の描きおろしイラストを含む設定イラストが見放題のモード。ディープなメタスラワールドがたっぷり堪能できるんだ。これを見れば、キミもメタスラ博士だネ!

レバー	グラフィックのスクロール	Bボタン	グラフィックナンバーを戻す
Aボタン	グラフィックナンバーを進める	Dボタン	BGMの変更
Cボタン	コントロールパネルの表示のON/OFF	セレクトボタン	タイトル画面に戻る

OPTION(オプション)

各種設定変更ができます。

HERO プレイヤーキャラクターの残り人数を1~5人に設定できます。

DIFFICULTY ゲームの難易度を4段階に変更できます。
EASY → NORMAL → MVS → HARD
(易しい) ← → (難しい)

KEY CONFIG 各ボタンの設定が変更できます。

EXIT オプション画面を終了してタイトル画面に戻ります。

コンバットスクールについて

タイトル画面で「COMBAT SCHOOL」を選択、決定するとコンバットスクールモード専用のメイン画面が表示されます。レバーで項目の選択、Aボタンで決定、Bボタンでキャンセルを行ってください。

※コンバットスクールモード中にプレイを止めたい時は、タイトル画面に戻してから電源を切ってください。コンバットスクール中にみだりに電源を切るとデータが壊れる場合があります。

メイン画面説明



■ATTACK

ピンポイントアタックとサバイバルアタックに挑戦できます。

■RESULT

個人データファイルとカテゴリー別ランキングの2種類の成績データを見ることができます。

■OFFICE

個人データファイルの作成、削除が行えます。

■EXIT

タイトル画面に戻ります。

■教官

今回から新任のメグ教官が天使の微笑でキミを迎えてくれます…が成績次第では…。

コンバットスクールの遊び方

コンバットスクールモードは入学手続き(登録)をして個人データファイルを作成しないと遊ぶことができません。

データファイルの作成

- 1 メイン画面の「OFFICE」を選択、決定してウィンドウを開きます。
- 2 「JOINING THE ARMY」を選択、決定し、データファイルを開きます。
- 3 データファイルの空白の箇所を選択、決定します。
- 4 入力ウィンドウに名前を入力してください。(最大8文字まで入力できます。)レバーで文字の選択、Aボタンで決定、Bボタンで1文字削除します。名前を入力し終わったら「END」を選択、決定してください。
- 5 入力ウィンドウに生年月日、血液型、性別を入力します。生年月日から順に 4 と同じ要領で入力作業を行い、「END」を選択、決定してください。

データファイルの削除

「OFFICE」ウィンドウの「DISCHARGE FROM ARMY」を選択、決定してデータファイルを開き、削除したいプレイヤーの名前を選択、決定します。OKウィンドウが開いたら「YES」を選択、決定してください。

(削除したプレイヤーの成績はカテゴリー別ランキングデータから自動的に抹消されます。)

PINPOINT ATTACK ピンポイント アタック

好きなステージを選んでプレイして、そのクリアタイムを計るモード。タイムが短いほど高い評価がもらえるんだ！

ピンポイントアタックの条件

オプション設定に関係なく、手持ちのプレイヤー機数は3機。機数が0になると失格です。クリアタイムが過去最高の場合には記録更新となり、自動的にセーブされます。

※ピンポイントアタックの途中でポーズ（一時停止）をかけると、そのまま続けるか、最初からやり直すか、別のステージに変更するかを選択できます。

ピンポイントアタックの始め方

- 1 メイン画面で「ATTACK」を選択、決定します。
- 2 ATTACKウィンドウの「PIN POINT」を選択、決定します。
- 3 MODEウィンドウで1Pプレイか2P同時プレイかを選択、決定します。
- 4 データファイルから登録した名前を選択、決定します。2P同時プレイの場合は1P側→2P側の順に、それぞれの登録名を選択、決定してください。
- 5 STAGEウィンドウで挑戦するステージを選択、決定します。
(アーケードミッションで、まだクリアしていないステージは選択できません。)
- 6 OKウィンドウで「YES」を選択、決定すればピンポイントアタック開始！

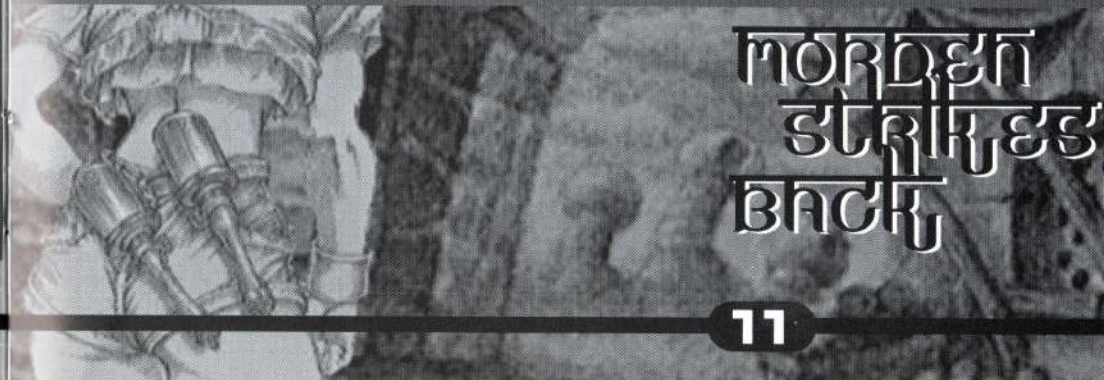
SURVIVAL ATTACK サバイバル アタック

1回もミスせずに、どこまで進めるかを計るモード。手に汗握る緊張感がたまらないぞ！（アーケードミッションを全てクリアしないと、このモードは遊べません。）

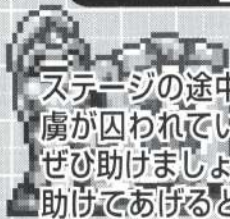
※サバイバルアタックの途中でポーズ（一時停止）をかけると、そのまま続けるか、やめるかを選択できます。

サバイバルアタックの条件

- 1 メイン画面で「ATTACK」を選択、決定します。
- 2 ATTACKウィンドウの「SURVIVAL」を選択、決定します。
- 3 MODEウィンドウで1Pプレイか2P同時プレイかを選択、決定します。
- 4 データファイルから登録した名前を選択、決定します。2P同時プレイの場合は1P側→2P側の順に、それぞれの登録名を選択、決定してください。
- 5 OKウィンドウで「YES」を選択、決定すればサバイバルアタック開始！



アイテムについて



ステージの途中あちこちに仲間の捕虜が囚われています。見つけたら、ぜひ助けましょう！
助けてあげると、彼らはシマシマパンツから色んなお得アイテムを出して、プレゼントしてくれます！



H ギャツシンガン

バリバリ連射可能の重機関銃。
すっきり！



R ロケットランチャー

ちよっぴりホーミングするミサイル。
爆風でダメージを与えることも可能。



S ショットガン

敵に与えるダメージは最大！だけど
射程距離は最短なのだ。



F フレイムショット

火炎放射器だ。燃えやすそうな敵
には有利だ！きっと。



L レーザーショット

敵歩兵なんか貫通しちゃう
レーザービーム。



FLYING BOTTLE

手りゅう弾が火炎ビンに
パワーアップ。



A-P-A-P-A-P-A-P-A-P

メタルスラッグ専用の徹甲弾。破
壊力と貫通力に優れたナイスなやつ。

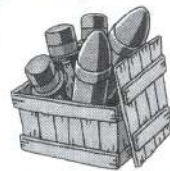


弾薬補充に
ボーナス得点！



銃弾補充アイテム

パワーアップガンの弾丸が
補充できる。



弾薬補充アイテム

手りゅう弾、メタルスラッグの
キャノン砲弾が補充できる。



エネルギー補充アイテム

メタルスラッグのダメージを
回復できる。



ボーナス得点アイテム

ぬいぐるみや食べ物、他いろいろ。
食べ過ぎには注意しよう。

乗り物について

ステージの途中には、様々な心強い乗り物が登場します。見つけたら、即、乗り込みましょう。攻撃力がグ〜ンとアップします！



じゃがみもジャンプも可能な万能戦車。



強力なバルカン砲と高速ミサイルを装備したVTOL戦闘機。



三足歩行戦車。ジャンプは得意だが、歩行はカ三歩き。



バルカン砲を取付けた“らくだ”。“らくだ”だからと言って侮れないが過信もできない。

新たに登場！たのしい仲間！

一文太郎



助けを待ってしまつたの捕虜だと思ったら三ステイク。彼こそは凄腕の工作員なのだ！救出すると同時に、キミと共に戦ってくれるぞ！

相川留美



何れの間違ひで最前線に配置されてしまった一般志願兵。しかしせんは事にはメケずに、ケナグにアイテムを供給してくれるんだ。えらいぞルミちゃん！

キャラクター紹介

MARCO ROSSI

マルコ・ロッシ少佐



正義感とラテンスピリットがギョッと詰まったイタリア系のナイス・ガイ。どんなに危険なミッションにも敢然と立ち向かう肝っ玉のデッカイヤつである。

TARMA ROUING

ヨーア・ロビンゴ大尉



前回はマルコとコンビを組んでたイカした相棒。マルコのことを心の中で「アニキ」と呼んでいるとか、いないとか。将来はバイクショップを開くことを夢見る多感な25歳である。

ERI KASAMOTO

エリ・カサモト軍曹



特殊工作部隊に所属、爆発物取り扱いのプロとして「メンフィスの爆弾娘」の異名をとるボンバーガール。

FIO GERMI

フィオ・ジェルミー一等軍曹



代々高名な軍人を輩出してきた名門ジェルミ家の一人娘。軍人としての名誉を望む父親によって、今回の作戦に強制参加させられている。



SNKサポーターズクラブ 会員募集のお知らせ!!

SNKオフィシャルファンクラブ「SNKサポーターズクラブ」では会員を大募集しています。入会された方には次のような特典が盛りだくさんです!

入会記念グッズ 特大ウエストポーチ&パスケース

会員特典

- ★メンバーズカード
- ★耳より情報が満載の会報誌(年4回発送予定)
- ★シーズンメール(暑中見舞い・年賀状)
- ★オリジナルグッズ通信販売
- ★「SNK開発ビル」見学ご優待!!



申し込み方法

郵便局所定の払込取扱票に必要事項を明記の上、3,000円を郵便局にてお振り込みください。(振込手数料はお客様のご負担になります。ご了承下さい。)

口座番号	00970-6-309539	金額	3,000円
加入者名	SNKサポーターズクラブ事務局		
通信欄	郵便番号・住所・氏名・電話番号・生年月日・年齢・職業(学年)所有ハード(NG・NG・CD・SS・PS複数回答可)		
払込人住所氏名	ご自分の郵便番号・住所・氏名・電話番号をお書きください。		

振込用紙
(郵便局)

郵便局で
お振り込み

メンバーズカードを
お送り致します。

入会記念グッズを
お送り致します。
(約1カ月後)

会報誌を
お送り致します。
(2.5.8.11月頃予定)

お問い合わせ先 〒564-0053 大阪府吹田市江の木町1-6
株式会社エス・エヌ・ケイ SNKサポーターズクラブ事務局

☎ 06(339)3610
【受付時間】AM10:00~PM5:00(土・日・祝は除く)

ゲーム内容等に関するご質問は下記まで。

SNKテレフォンサービス

東京 ☎03(5275)6200

大阪 ☎06(339)0110

修理などのご相談は下記まで。

技術サービスセンター

☎06(338)6994

(受付時間)AM10:00~PM5:00(土・日・祝・夏期休暇年末年始は除く)

〒564-0063 大阪府吹田市江坂町2-21-12

★インターネットでネオジオ最新情報。 <http://www.neogeo.co.jp>

FOR SALE and USE IN JAPAN ONLY. BUSINESS USE and RENTAL PROHIBITED.

本品の輸出、使用営業及び賃貸を禁じます。 NEOGEOはSNKの商標です。

株式会社エス・エフ・ケイ 本社 大阪府吹田市江の木町1-6

禁無断転載

MADE IN JAPAN.